



4

史跡の 大事どころ



■ 史跡のだいじなところは次の三つです。

1 日本にほんの歴史れきしの中でいちばんなか大きなお城おお「江戸城しろ えどじょう」の石いしがきにつかう石いしを切り出し、江戸えどまではこび出した場所ばしよです。

2 石いしをきり出した大名だみょうの名前なまえやしるしがきざまれた石いしがあることから「徳川幕府とくがわばくふ」の命令めいれいでおこなわれた、とっても大きな工事こうじです。

3 江戸城えどじょうだけでなく、江戸えどのまちづくりにも必要な石いしを切り出したことから、ほかのところにはない伊豆半島いずはんとうの特徴とくちようをしめしています。

400年前ねんまえには 史跡しせきや そのまわりでは 石いしを 切り出す とっても大きな工事こうじがあったんだね。それが 伊豆半島いずはんとうの あちこちで おこなわれていたんだから すごい工事こうじだったんだね。
どんな ようすだったんだろうな。





* ナコウ山にある文字（「^{やま}羽^{もじ}柴^{はしばえつちゆうのかみいしば}越^{おお}中^{いし}守^{いし}石^{いし}場」）がきざまれた大きな石。

* 下の写真は文字の部分を拡大したもの。

【^し史^{せき}跡^{だい}の大事^{だい}なところ(1)】

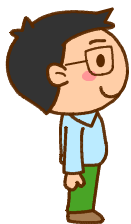


400年前に ^{ねん}き^{まえ}ざまれた文字が ^{もじ}い^まも「^{やま}ナコウ山」の
^{ちようじよう}頂上に ^しその^{せき}ま^{だい}まのこっているんだ。すごいね。



* しるしのついた石^{いし}があちこちにまとまってのこされています。

【史跡^{しせき}の大事^{だいじ}なところ(2)】



おな
同じくらいの 大き^{おお}さの石^{いし}が ならべておかれ
ている ところもあるんだ。
いまにも 江戸^{えど}まで はこびだされそうだね。



* しるしのついた石があちこちにまとまってのこされています。

【^{いし}史跡^{しせき}の大事^{だいじ}なところ(3)】

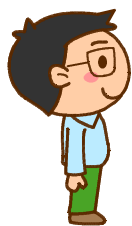


がけの とちゅうにも しるしの ついた石^{いし}が ならべて
あるんだ。どんな方法^{ほうほう}で こんなところまで はこんだ
んだろうね。
どうして こんなところにおいたんだろうね。
ふしぎだな。



- * ^{いろいろ}色々な^{いし}しるしがぎざまれた石がたくさん^このこっています。
- * ^{うえ}上 : ^{おしき}折敷に^{さん}三^も敷^じに三文字 ^{しもひだり}下左 : ^{だんご}だんご^{もん}紋 ^{しもみぎ}下右 : ^た田

【**史跡**の大事^しな^{せき}ところ(4)】



^{さいきん}最近の^{ちようさ}調査では^{いとうし}伊東市内で^{しゆるい}129種類の^{しるし}しるしが^{はっけん}発見
されているんだよ。



* 史跡^{しせき}を時間^{じかん}をかけて色々^{いろいろ}調べました。

【史跡^{しせき}の大事^{だいじ}なところ(5)】

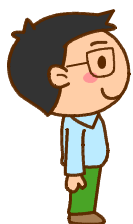


調べる^{しら}人も たいへん^{ひと}だな。でも おもしろそう。
 これからも こうした 調査^{ちようさ}や 研究^{けんきゆう}を つみかさねて 史跡^{しせき}
 のことがもっとくわしく わかってくるんだろうな。
 大人^{おとな}になったら 史跡^{しせき}のことを 勉強^{べんきよう}してみたいな。

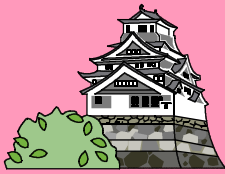


- * 左上：宇佐美駅となりの公園に展示してある江戸城の石がきに使うはずだったしるしのついた石。
- * 右上：宇佐美中学校に展示してある江戸城の石がきに使うはずだったしるしのついた石。
- * 下：史跡の入り口にある「徳川碑」（徳川恒孝さんに書いていただいた文字をきざんだもの）

【史跡の大事なところ(6)】



まちの中にも江戸城にはこばれるはずだったしるしの
 ついた石がいくつか展示してあるんだ。
 でもこれはどうしても山から動かす必要があったもので
 かってに動かしてはいけないんだよ。



5

史跡は 今どうなっているか どうしたらよいか



■ 史跡をずっと先まで伝えていくには、まず、史跡が今どんなになっているかを知ることが大事です。そして、そのことをみんなが知っていることが大事です。

■ そのつぎには、そのままにしておかなければならないところと手をくわえなければならないところを区別して整理します。そして、何をどうすればよいかを考えます。

いま 史跡のようすを知っておくことは
史跡をずっと先まで伝えるための第一歩なのね。





【^し ^{せき} ^{いま} 史跡の今のようす (1)】



400年前に ^{ねん} ^{まえ} ^{いし} ^き ^だ 石を 切り出したあとが そのままのこっ
ているけど ^{おお} ^{いし} 大きな石が あるだけに ^み 見えるわ。
^{せつめい} 説明かんばんが あれば もっとわかりやすいわね。



* 史跡を見学する道に、落ち葉やかれ枝がつもっているところもあります。

【史跡の今のようす(2)】



400年前に 石を里までおろした 道を「石曳き道」っていうんだけど ふつうの 山道なのか 「石き曳道」なのか 見ただけでは よくわからないわね。



* ロープがはってあったり、きゆうな坂さかもあります。

【史跡しせきの今いまのようす(3)】



きゆう さかみち
急な坂道で てすりや ロープがないとあぶない
ところもあるのよ。

あんぜん ある くふう ひつよう
安全あんぜんに歩くことができる 工夫くふうが必要ひつようになるわね。



* 立ち入り禁止のかんばんや道案内、説明かんばんなどがあります。

【史跡の今のようす(4)】



史跡のなかには 道案内や 説明かんばんも あるけど
 つくった時が ちがうから ちぐはぐなのよね。
 もう一度 見直さないと いけないわね。